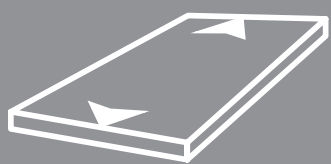


SPC Flooring

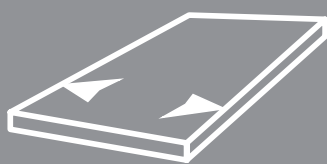
IROYCE

Quadro

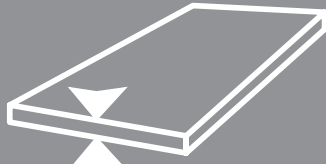
 100% WATERPROOF



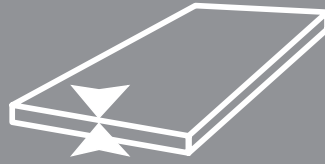
600MM



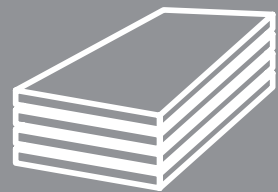
300MM



4MM



0.3MM
защитный слой



10шт



1.8m²

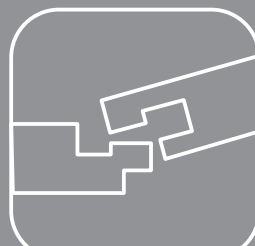
42
КЛАСС



4-х СТОРОННЯЯ
ФАСКА



ЗАЩИТНЫЙ
СЛОЙ



ЛЕГКАЯ
УКЛАДКА



ПРОЧНОСТЬ
ПОКРЫТИЯ



ИЗНОСОСТОЙКОСТЬ



ЛЕГКОСТЬ
В УБОРКЕ



УСТОЙЧИВОСТЬ
К МЕБЕЛИ



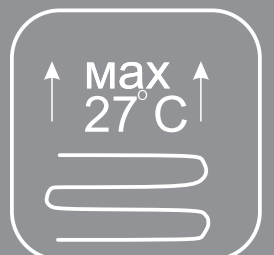
УСТОЙЧИВОСТЬ
К ОБУВИ
НА КАБЛУКАХ



УСТОЙЧИВОСТЬ
К ОБРАЗОВАНИЮ
ЦАРАПИН



ПОДХОДИТ
ДЛЯ ДЕТСКИХ
КОМНАТ



↑ Max
27°C ↑
ПОДХОДИТ
ДЛЯ ТЕПЛЫХ
ПОЛОВ

ВНИМАНИЕ!

Данный товар может иметь разнотон с образцом, представленным в торговом зале, сети интернет, печатном издании.

Допускается отклонение цвета не более 8 порогов цветоразличения. Цвет может отличаться от партии к партии.

Настоящее напольное покрытие имеет градиент цвета. В упаковке могут находиться "доски" различного рисунка, не однородного цвета, в одной доске может быть переход от более светлого оттенка к темному, вкрапления, полосы, чернение, имитация породы дерева что не является браком, а является особенностью коллекции.

Подготовка к укладке

Советы мастера

1. Убедитесь что все упаковки с одной партии. 2. Укладывайте планки ряд за рядом, двигаясь слева направо. 3. По возможности укладывайте покрытие по направлению лей падающего света.

Не спешите!

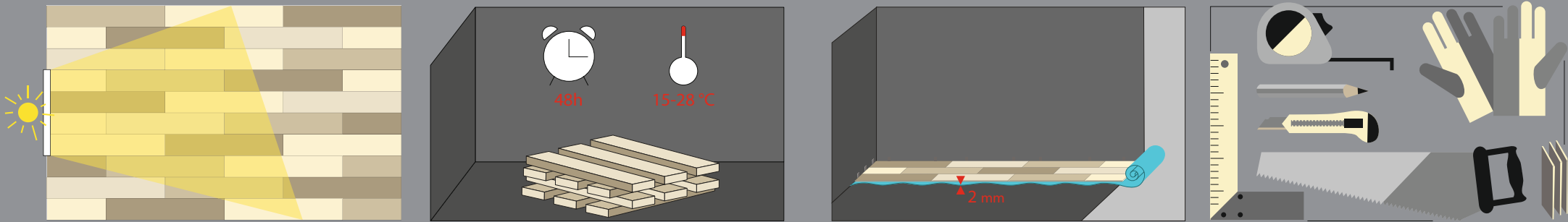
Перед началом укладки, необходимо выдержать виниловый ламинат в помещении не менее 48 часов. При этом, температура помещения не должна быть ниже 15 С или выше 28 С.

Обратите внимание!

Перед настилом ламината, рекомендуется укладка подложки для компенсации неровности и обеспечения комфорта при эксплуатации пола. Максимальная толщина подложки 2мм.

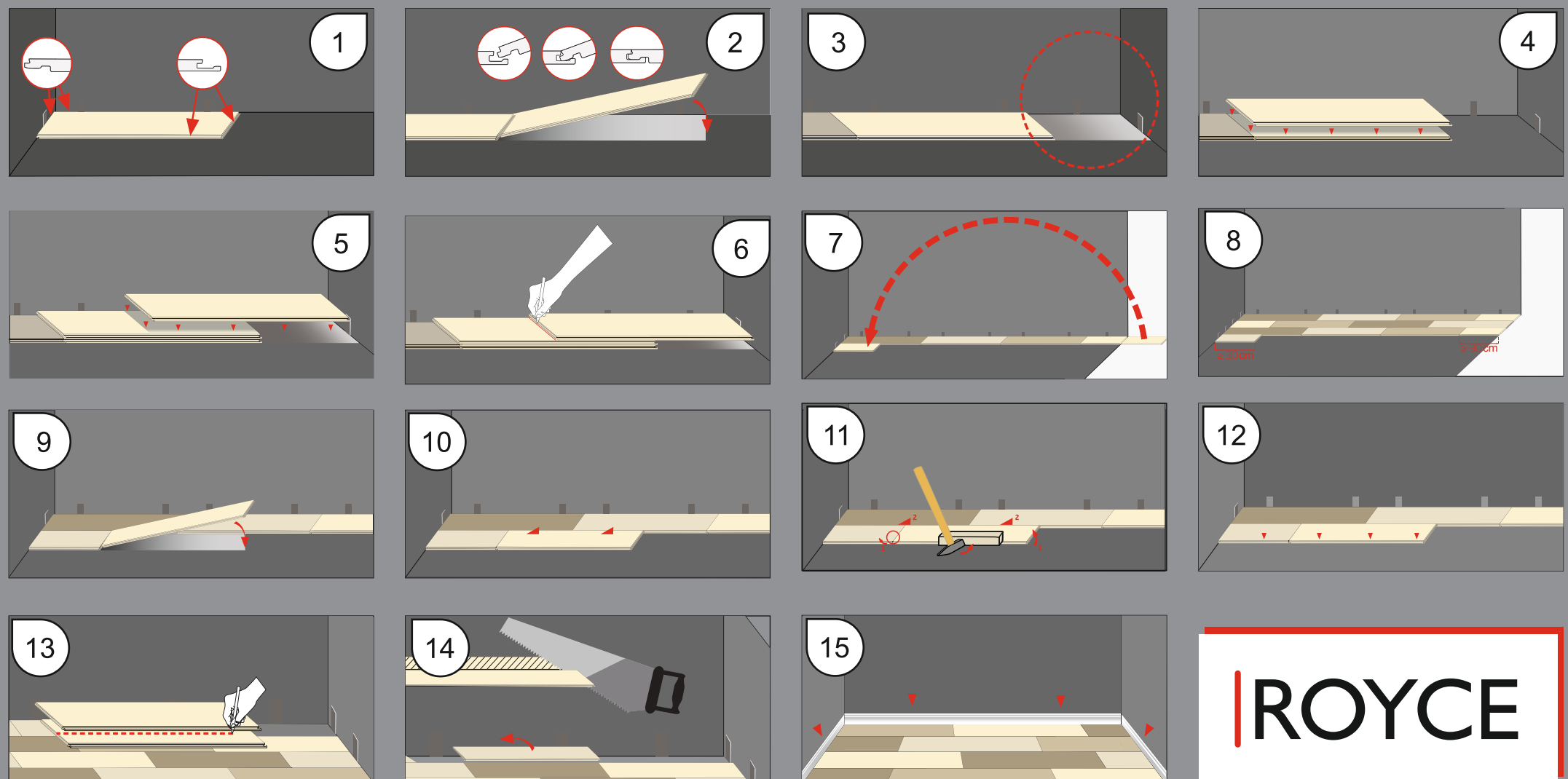
Приготовьте инструменты

Вам понадобятся: рулетка и карандаш для разметки, ножовка с мелким зубом для резки пластика, нож, распорные клинья, угольник, перчатки, подбивочный брусок.



Инструкция по укладке

1. Начните укладку ламината с установки распорных клиньев толщиной 5мм между стеной и первым рядом плиток. Убедитесь что Вы установили первый ряд правильно - проверьте, видны ли замки
2. Последовательно уложите вторую плитку, вставив её в замок первой. При стыковке планок будьте осторожны, стараясь не повредить углы плиток при стыковке
3. Продолжайте укладывать плитки таким образом до противоположной стены. Если последняя планка оказалась слишком длинной, подрежьте её и уложите для завершения ряда, соблюдая при этом зазор
4. Что бы подогнать длину планки, положите поверх последней установленной планки еще одну планку
5. Поверх второй планки положите третью планку, убедившись, что она касается стены. Помните про зазор
6. Начертите карандашом линию на второй планке. Отрежьте планку по прочерченной линии и уложите, для завершения ряда
7. Используйте оставшуюся часть от последней подрезанной планки для начала нового ряда
8. Мы рекомендуем, чтобы первая плитка второго ряда была короче не менее, чем на 30см первой плитки первого ряда. Вы можете использовать оставшуюся часть от последней подрезанной плитки
9. Для стыковки следующего ряда плиток, слегка приподнимите короткий конец планки
10. Вставьте вторую планку в паз первой планки с короткой стороны
11. Вставьте пазы второй планки второго ряда в пазы планки первого ряда. Что бы сделать это, Вам нужно слегка приподнять первую планку второго ряда. При необходимости, подбейте планку с использованием молотка и подбивочного бруска
12. Для того что бы завершить укладку, необходимо прижать планки к полу и защелкнуть их
13. Если планка последнего ряда не подходит по ширине, поместите планку последнего ряда точно над планкой предыдущего ряда. Начертите карандашом линию на второй планке
14. Подрежьте планку, учитывая расширительный зазор. Закончите подрезку и укладку последнего ряда аналогично
15. После завершения укладки ламината, установите плинтус для закрытия расширительного зазора и придания законченного вида помещению



ROYCE